

## KYSTES DE TARLOV ET CONSEQUENCES

Les **kystes méningés sacrés dits de Tarlov** ont été découverts par ce dernier vers les années 1950. Ils sont probablement produits par une malformation, c'est-à-dire une dilatation kystique qui provient du ganglion rachidien d'une ou plusieurs gaines des racines sacrées. Il peut y avoir un kyste ou plusieurs, ces derniers peuvent être traversés par des radicelles nerveuses. Ce sont donc des excroissances de l'arachnoïde remplies de liquide céphalo-rachidien, que l'on trouve le plus souvent au niveau du sacrum.

Ces kystes peuvent être asymptomatiques ou au contraire pathogènes sans que l'on sache exactement pourquoi. Si le plus souvent, un traumatisme

peut entraîner la survenue des douleurs qui généralement perdurent, il arrive que la douleur survienne sans lien apparent avec un traumatisme.

Ces kystes situés dans le sacrum (os symétrique et triangulaire constitué par 5 vertèbres - S1 à S5-soudées et situées dans le bas de la colonne vertébrale), le sacrum est une pièce du rachis non extensible. En grossissant, les kystes peuvent éroder cet os, et toucher les racines nerveuses. Une atteinte sensitive, voire motrice, se met en place occasionnant des douleurs parfois insupportables. Actuellement l'IRM lombo-sacrée est le meilleur examen pour les détecter.

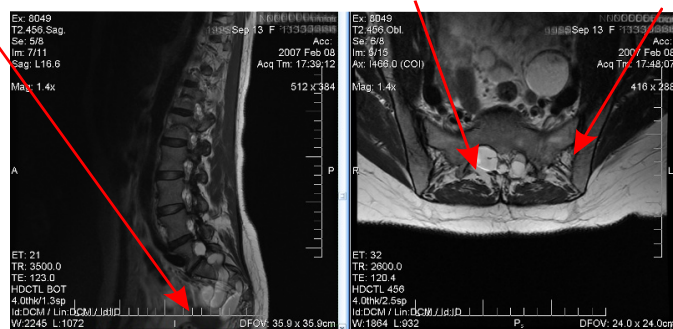
Le diagnostic différentiel est difficile à mettre en place, il faut mettre en lien : les racines touchées (qui innervent sur le plan de la sensibilité en fonction de leur position), et les symptômes.

### AIMKTARLOV

Josette KUPPERSCHMITT, Présidente  
Dominique Noël, Vice Présidente  
Yannick Noël, Trésorier

Les symptômes les plus fréquents sont :

- douleurs au bas du dos (lombalgies)
- douleurs au niveau du coccyx, des hanches, des fesses,
- douleurs au niveau des jambes (sciatiques),
- hypoesthésies, paresthésies (sensation de flou, d'électricité dans les jambes)
- douleurs dans les cuisses,
- troubles de l'équilibre,
- douleurs du périnée (en lien avec S3)
- troubles urinaires comme incontinence ou rétention, entraînant des infections urinaires à répétition.



Ces troubles fonctionnels et moteurs quotidiens entraînent assez souvent

des congés longues maladies (CLM), parfois une perte d'emploi et une difficulté à en trouver un

autre du fait du handicap.

Si une reconnaissance existe au niveau du Ministère de la santé et du travail ; la difficulté à prendre en charge cette pathologie, du fait de la méconnaissance des symptômes par de nombreux médecins et l'absence de traitement efficace dû à la méconnaissance de l'origine de la pathologie, conduit à orienter les patients vers des centres anti-douleurs, avec une absorption médicamenteuse trop lourde qui émousse la faculté à vivre de ces patients en essayant de couper les circuits de la douleur.

Notre association a entre-autres l'objectif de réunir des fonds pour participer à la recherche, soyons donc tous très solidaires pour permettre une meilleure connaissance de cette pathologie.